

UCHWAŁA NR
RADY POWIATU CIESZYŃSKIEGO

z dnia 26 czerwca 2012 r.

w sprawie zmiany Statutu Zespołu Zakładów Opieki Zdrowotnej w Cieszynie

Na podstawie art. 12 pkt 11 ustawy z dnia 5 czerwca 1998r. o samorządzie powiatowym (tekst jednolity: Dz. U. z 2001r. Nr 142, poz. 1592 z późn. zm.) w związku z art. 42 ust. 4 ustawy z dnia 15 kwietnia 2011 r. o działalności leczniczej (Dz. U. Nr 112, poz. 654 z późn. zm.).

Rada Powiatu Cieszyńskiego uchwala, co następuje:

§ 1. W Statucie Zespołu Zakładów Opieki Zdrowotnej w Cieszynie uchwalonym uchwałą Nr XVIII/137/12 Rady Powiatu Cieszyńskiego z dnia 31.01.2012 r. wprowadza się następujące zmiany:

1) § 12 ust. 1 Statutu otrzymuje brzmienie:

„1. Zadania wymienione w § 7 Zespół realizuje poprzez pion medyczny w skład którego wchodzi przedsiębiorstwa, jednostki oraz komórki organizacyjne wymienione w załączniku nr 1 do Statutu”;

2) § 15 ust. 5 pkt 4) Statutu otrzymuje brzmienie:

„4) Pełnomocnika ds. Techniczno – Gospodarczych”;

3) § 15 ust. 6 pkt 4) Statutu otrzymuje brzmienie:

„4) techniczno – gospodarczego”;

4) Załącznik nr 1 do Statutu otrzymuje brzmienie stanowiące załącznik do niniejszej uchwały.

5) Załącznik nr 2 do Statutu otrzymuje brzmienie stanowiące załącznik do niniejszej uchwały.

§ 2. Wykonanie uchwały powierza się Zarządowi Powiatu i Dyrektorowi Zespołu Zakładów Opieki Zdrowotnej w Cieszynie.

§ 3. Uchwała wchodzi w życie po upływie 14 dni od jej ogłoszenia w Dzienniku Urzędowym Województwa Śląskiego.

**Wykaz przedsiębiorstw, jednostek i komórek organizacyjnych wchodzących w skład pionu medycznego
ZZOZ w Cieszynie**

I. Przedsiębiorstwo podmiotu leczniczego Szpital Śląski

1. Jednostka organizacyjna - Szpital Śląski

- 1) Oddział anestezjologii i intensywnej terapii
- 2) Oddział chirurgiczny dla dzieci
- 3) Oddział chirurgiczny ogólny
- 4) Oddział chirurgii urazowo-ortopedycznej
- 5) Oddział chorób wewnętrznych
- 6) Oddział dermatologiczny
- 7) Oddział dzienny chemioterapii
- 8) Oddział geriatryczny
- 9) Oddział ginekologiczno-położniczy
- 10) Oddział kardiologiczny
- 11) Oddział nefrologiczny
- 12) Oddział neonatologiczny
- 13) Oddział neurologiczny
- 14) Oddział okulistyczny
- 15) Oddział otolaryngologiczny
- 16) Oddział pediatriczny
- 17) Oddział dzienny psychiatryczny
- 18) Oddział psychiatryczny
- 19) Oddział rehabilitacyjny
- 20) Oddział urologiczny
- 21) Pododdział rehabilitacji neurologicznej
- 22) Pododdział udarowy
- 23) Szpitalny oddział ratunkowy
- 24) Apteka zakładowa
- 25) Blok operacyjny I
- 26) Blok operacyjny II
- 27) Centralna sterylizatornia
- 28) Dział Przyjęć
- 29) Izba Przyjęć

30) Stacja dializ

II. Przedsiębiorstwo podmiotu leczniczego - Zespół Poradni i Pracowni Szpitala Śląskiego

1. Jednostka organizacyjna - Zespół Poradni Szpitala Śląskiego

- 1) Poradnia chirurgii dla dzieci
- 2) Poradnia chirurgii ogólnej
- 3) Poradnia chirurgii urazowo-ortopedycznej
- 4) Poradnia dermatologiczna
- 5) Poradnia diabetologiczna
- 6) Poradnia gastroenterologiczna
- 7) Poradnia geriatryczna
- 8) Poradnia ginekologiczno-położnicza
- 9) Poradnia kardiologiczna
- 10) Poradnia medycyny pracy
- 11) Poradnia nefrologiczna
- 12) Poradnia neonatologiczna
- 13) Poradnia neurologiczna
- 14) Poradnia okulistyczna
- 15) Poradnia onkologiczna
- 16) Poradnia otolaryngologiczna
- 17) Poradnia rehabilitacyjna
- 18) Poradnia schorzeń tarczycy
- 19) Poradnia urologiczna
- 20) Poradnia wad postawy
- 21) Poradnia zdrowia psychicznego
- 22) Gabinet medycyny szkolnej
- 23) Zespół leczenia środowiskowego (domowego)
- 24) Gabinet diagnostyczno-zabiegowy

2. Jednostka organizacyjna - Zakład Diagnostyki Obrazowej

- 1) Pracownia USG
- 2) Pracownia tomografii komputerowej
- 3) Pracownia rentgenowska
- 4) Pracownia mammografii
- 5) Pracownia radiologii zabiegowej

3. Komórki organizacyjne działające poza jednostką organizacyjną

- 1) Pracownia badań nieinwazyjnych układu krążenia
- 2) Pracownia endoskopii
- 3) Pracownia elektrofizjologii
- 4) Pracownia rehabilitacji
- 5) Pracownia urodynamiczna

6) Pracownia badań słuchu

III. Przedsiębiorstwo podmiotu leczniczego -Szpital Sióstr Elżbietanek

1. Jednostka organizacyjna - Szpital Sióstr Elżbietanek

- 1) Oddział gruźlicy i chorób płuc
- 2) Oddział obserwacyjno – zakaźny
- 3) Izba przyjęć

IV. Przedsiębiorstwo podmiotu leczniczego -Zespół Poradni i Pracowni Szpitala Sióstr Elżbietanek

1. Komórki organizacyjne działające poza jednostką organizacyjną

- 1) Poradnia gruźlicy i chorób płuc
- 2) Poradnia chorób zakaźnych
- 3) Pracownia bronchoskopii
- 4) Pracownia USG
- 5) Pracownia rentgenowska
- 6) Gabinet diagnostyczno-zabiegowy

V. Przedsiębiorstwo podmiotu leczniczego -Przychodnia Rejonowa w Ustroniu

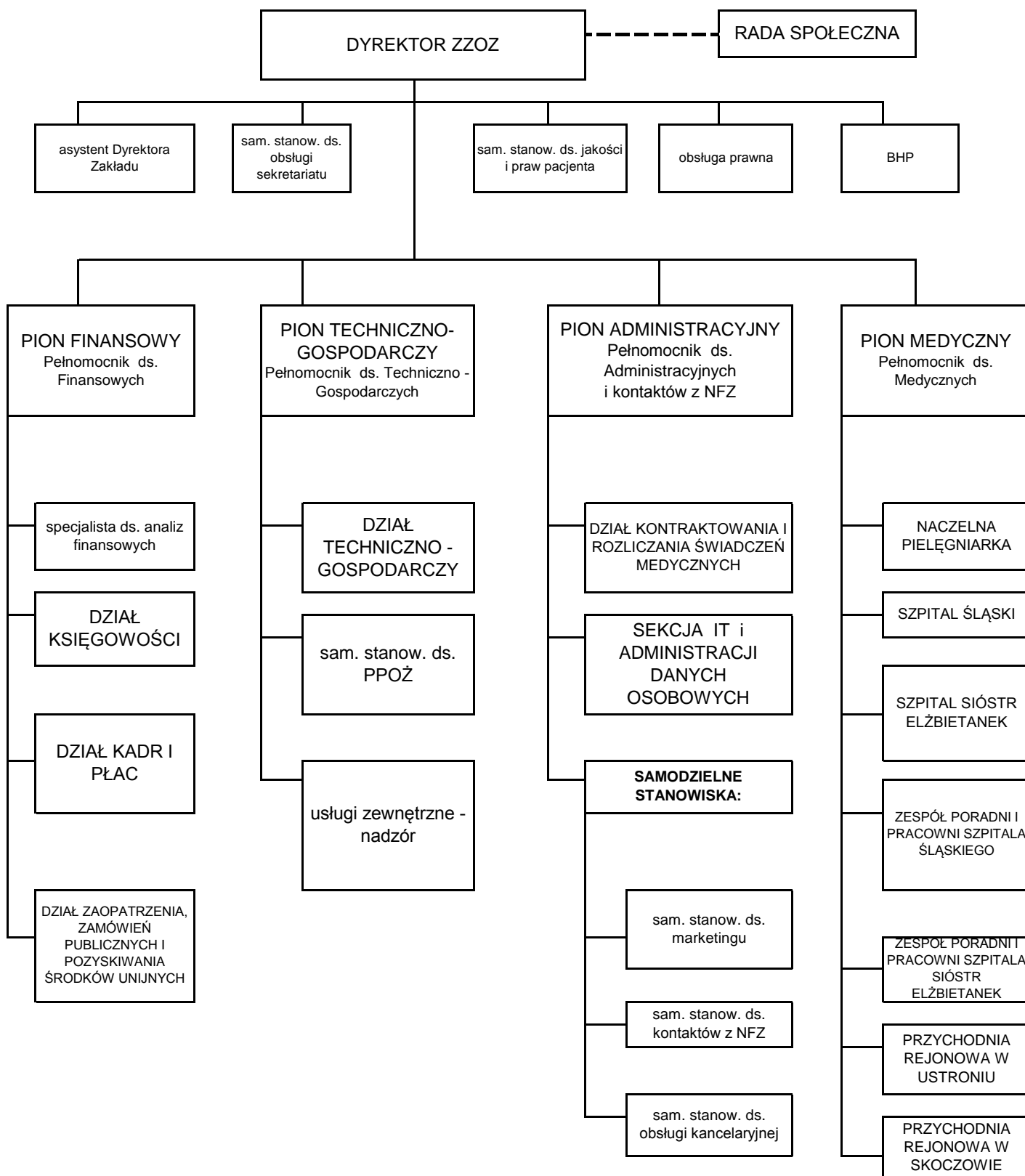
1. Jednostka organizacyjna - Przychodnia Rejonowa w Ustroniu

- 1) Poradnia chirurgii ogólnej
- 2) Poradnia chirurgii urazowo – ortopedycznej
- 3) Gabinet diagnostyczno-zabiegowy

VI. Przedsiębiorstwo podmiotu leczniczego - Przychodnia Rejonowa w Skoczowie

1. Jednostka organizacyjna - Przychodnia Rejonowa w Skoczowie

- 1) Poradnia chirurgii ogólnej
- 2) Poradnia chirurgii urazowo – ortopedycznej
- 3) Poradnia neurologiczna
- 4) Poradnia otolaryngologiczna
- 5) Gabinet diagnostyczno-zabiegowy



Uzasadnienie

do uchwały w sprawie zmiany Statutu Zespołu Zakładów Opieki Zdrowotnej w Cieszynie

W dniu 12.06.2012 r. weszło w życie rozporządzenie Ministra Zdrowia w sprawie systemu kodów identyfikacyjnych oraz szczegółowego sposobu ich nadawania. Stosownie do przepisów tego rozporządzenia do każdego rodzaju działalności leczniczej prowadzonej w podmiocie leczniczym konieczne jest utworzenie odrębnego przedsiębiorstwa podmiotu leczniczego, któremu należy nadać 14 znakowy numer REGON.

W ZZOZ w Cieszynie prowadzi się następujące rodzaje działalności leczniczej:

- stacjonarne i całodobowe świadczenia szpitalne zarówno w Szpitalu Śląskim jak i w Szpitalu Sióstr Elżbietanek,
- ambulatoryjne świadczenia zdrowotne zarówno w Szpitalu Śląskim jak i w Szpitalu Sióstr Elżbietanek,
- ambulatoryjne świadczenia zdrowotne w Przychodni Rejonowej w Ustroniu oraz w przychodni Rejonowej w Skoczowie.

Wymaga to zatem utworzenia odrębnych przedsiębiorstw podmiotu leczniczego:

- Szpital Śląski
- Szpital Sióstr Elżbietanek
- Zespół Poradni i Pracowni Szpitala Śląskiego
- Zespół Poradni i Pracowni Szpitala Sióstr Elżbietanek
- Przychodnia Rejonowa w Ustroniu
- Przychodnia Rejonowa w Skoczowie.

W ramach przedsiębiorstw podmiotu leczniczego wydziela się jednostki organizacyjne:

- wykonujące świadczenia medyczne z zakresu stacjonarne i całodobowe świadczenia szpitalne,
- poradnie – wykonujące ambulatoryjne świadczenia zdrowotne,
- pracownie – wykonujące ambulatoryjne świadczenia zdrowotne oraz w Przedsiębiorstwie Szpital Sióstr Elżbietanek,
- komórki organizacyjne działające poza strukturą jednostki organizacyjnej.

W ramach jednostek organizacyjnych wydziela się komórki organizacyjne.

Zarejestrowanie zmian w Rejestrze podmiotów prowadzących działalność leczniczą zgodnie z w/w Rozporządzeniem nastąpić ma do dnia 30.06.2012 r.

Zmiana załącznika nr 2 określającego strukturę organizacyjną ZZOZ wynika z dokonania zmian w strukturze pionu medycznego oraz dalszych zmian organizacyjnych w ZZOZ polegających na zleceniu zadań Działu Higieny firmie zewnętrznej a także przeorganizowaniu podległości poszczególnych komórek organizacyjnych właściwym Pełnomocnikom.

Dokonano także zmiany nazwy pionu oraz właściwego Pełnomocnika z Gospodarczo – Technicznego na Techniczno – Gospodarczy z uwagi na przeważającą ilość zadań pionu z zakresu technicznego.