



**ŚLĄSKI WOJEWÓDZKI INSPEKTOR  
TRANSPORTU DROGOWEGO**

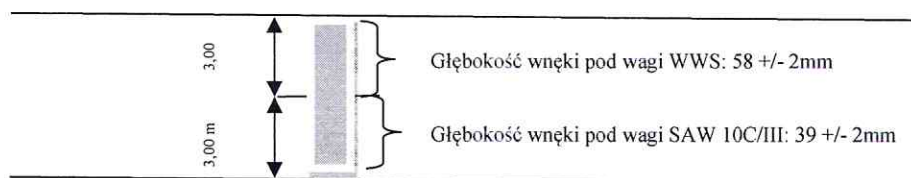
Katowice, dnia 9 stycznia 2020r.

Nr pisma: WI.8112.3.81.2019

**Starostwo Powiatowe w Cieszynie  
ul. Bobrecka 29  
43-600 Cieszyn**

W nawiązaniu do pisma z dnia 6 grudnia 2019r. w sprawie przygotowania stanowiska kontrolnego przystosowanego do kontroli pojazdów, w załączeniu przesyłamy informacje dotyczące parametrów wykonania stanowiska do ważenia pojazdów.

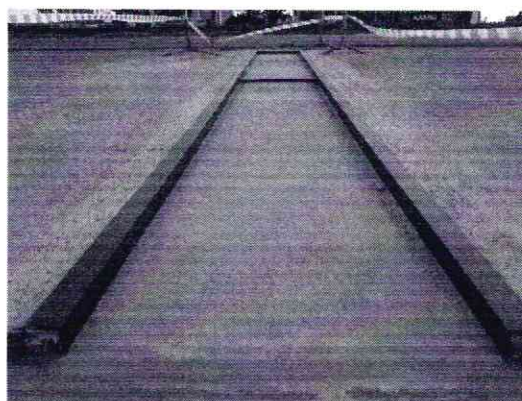
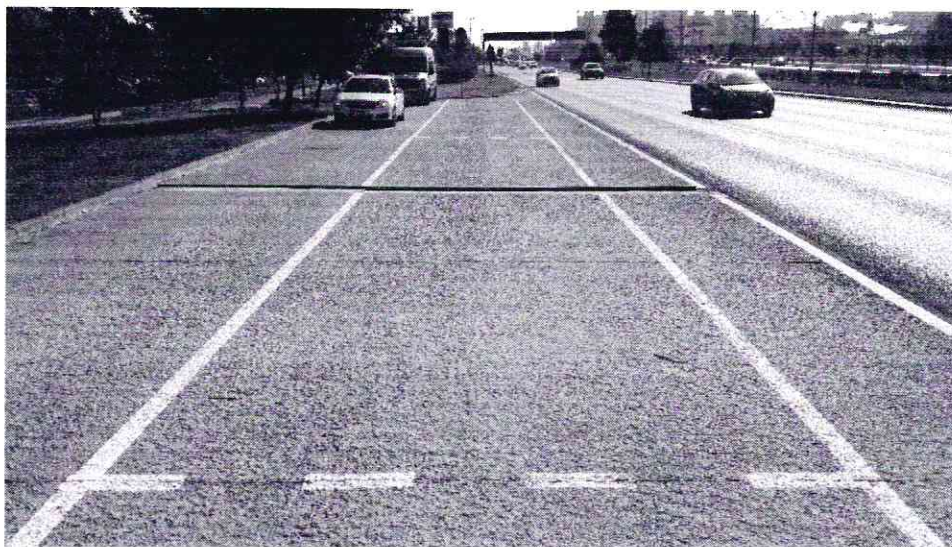
Na etapie planowania nowego punktu kontrolnego należy w pierwszej kolejności rozważyć możliwość budowy stanowiska kontrolnego umożliwiającego ważenie pojazdów z użyciem obu rodzajów wag (SAW10IIC oraz WWSE). W naszej ocenie, idealnym rozwiązaniem - w przypadku wystarczającej szerokości punktu kontrolnego jest wybudowanie jednego wpustu o różnych głębokościach w taki sposób, aby była możliwość ważenia pojazdów na obu typach wag.



Rys. Widok z góry rynny wpustowej umieszczonej w pasie stanowiska kontrolnego

W przedstawionej propozycji rynna wpustowa o długości 6m została wykonana w ten sposób, że połowa powierzchni wpustu została przystosowana do umieszczenia w niej wagi typu WWSE (na głębokość 58 mm na długości 3,00m), natomiast druga część – do zastosowania wagi typu SAW 10C/III (na głębokość 39 mm na długości 3,00m).

Poniżej przedstawiono ilustrację, zastosowanego już rozwiązania w innych województwach.



Dzięki takiemu rozwiązaniu będzie istniała możliwość prowadzenia kontroli ważenia pojazdów niezależnie od typu wag przenośnych posiadanych na wyposażeniu poszczególnych pojazdów służbowych Inspekcji Transportu Drogowego (w każdym pojeździe znajduje się bowiem jeden komplet wag jednego lub drugiego typu (SAW 10C/III lub WWSE)).

Niezwykle istotnym z punktu widzenia prawidłowości procedury ważenia, poprzez zapewnienie pozostawania wszystkich kół ważonych pojazdów w tej samej płaszczyźnie (na tej samej wysokości), jest wykonanie zagłębienia tak, aby wysokość obniżenia wynosiła dokładnie tyle, ile wynosi wysokość poszczególnych platform ważących. Dlatego wysokość zagłębienia powinna wynosić dokładnie:

- 1) **39 ± 2 mm** – na ścieżce wagowej dla platform ważących typu SAW 10C/III; oraz
- 2) **58 ± 2 mm** – na ścieżce wagowej dla platform ważących typu WWSE.

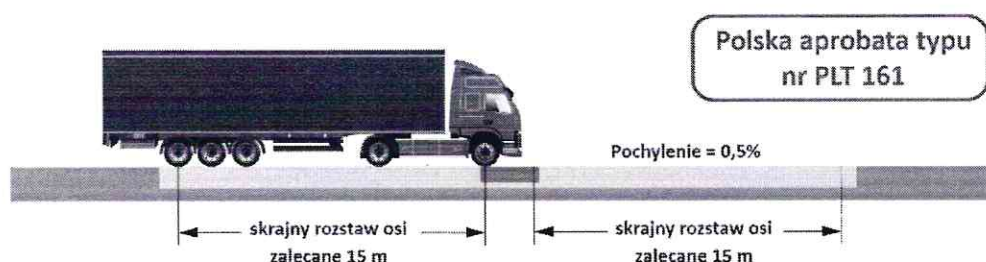
Równie ważne jest, aby krawędzie zagłębienia były zabezpieczone kątownikiem przed zniszczeniem przez koła ważonych pojazdów – w taki sposób, aby krawędzie



kątownika nie wystawały ponad betonową powierzchnię jezdni. Ponadto istotne jest, aby kątownik był w odpowiedni sposób unieruchomiony i zabezpieczony przed wyrwaniem przez koła ważonych pojazdów oraz np. wskutek możliwych aktów wandalizmu. Wnęka wpustowa na wagi powinna zapewniać dodatkowo odwodnienie.

Po wykonaniu wnęk wagowych konieczne będzie wykonanie oznakowania poziomego na ścieżce do ważenia dynamicznego oraz przeprowadzenie pomiarów spadków podłużnych i spadków poprzecznych na obydwu ścieżkach wagowych.

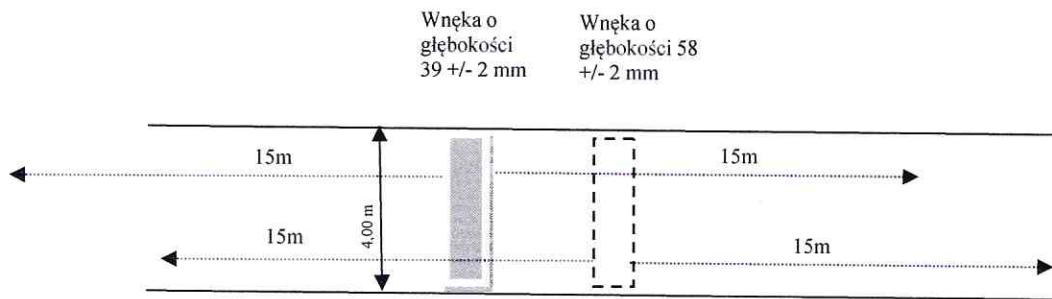
Ponadto zgodnie z zaleceniami i wymaganiami producenta wag WWSE, wypoziomowana i przygotowana powierzchnia znajdująca się przed oraz za wpustem na wagi, powinna wynosić co najmniej 15 metrów (zalecane 19 metrów).



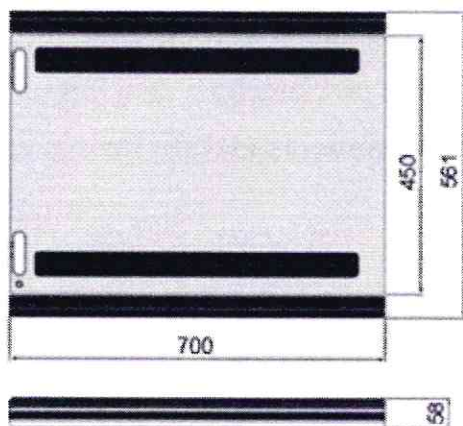
Powyższe powinno zostać uwzględnione na etapie projektowania lub modernizacji punktów kontrolnych przystosowanych do ważenia pojazdów.

W sytuacji braku odpowiedniej ilości miejsca na wybudowanie nowego punktu kontrolnego do ważenia pojazdów według powyższej propozycji proponujemy, aby punkt kontrolny mógł zostać dostosowany do kontroli nacisków i mas pojazdów w następujący sposób:

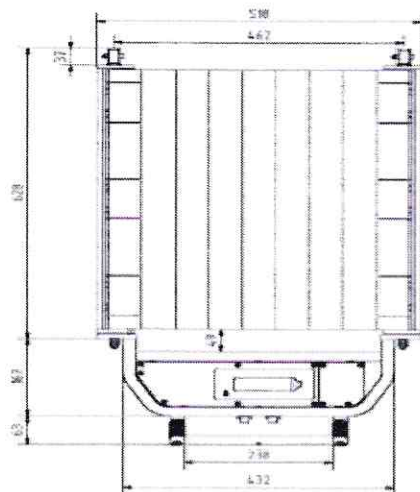
- wybudowanie dwóch odrębnych wnęk wagowych (wpustów); jednej dla wagi typu SAW 10C/III o wysokości zagłębienia **39 ± 2 mm**, oraz drugiej - typu WWSE o wysokości zagłębienia **58 ± 2 mm** na jednym pasie kontrolnym o szerokości 4m. W niniejszej sytuacji odległość co najmniej 15 m powinna zostać zachowana niezależnie od każdej z obu wnęk.



Rys. Widok z góry rynny wpustowej umieszczonej w pasie stanowiska kontrolnego



Rys. wymiary wagi WWSE



Rys. wymiary wagi SAW 10C/III

Poniższa analiza została przeprowadzona w oparciu o aktualną na dzień sporządzenia pisma informację o modelu i wymiarach wag WWSE i SAW 10C/III.

W sytuacji braku odpowiedniej ilości miejsca na wybudowanie punktu kontrolnego umożliwiającego ważenie pojazdów za pomocą dwóch wymienionych typów wag w wyżej wymienionych wariantach, proszę o przedstawienie innej koncepcji umożliwiającej przeprowadzenie czynności kontrolnych z użyciem obu rodzajów wag będących na wyposażeniu pojazdów służbowych Inspekcji Transportu Drogowego.

**Zastępca Śląskiego  
Wojewódzkiego Inspektora  
Transportu Drogowego**

**Rafał Kasprzyk**

*(podpisano kwalifikowanym podpisem elektronicznym)*

Otrzymują:

1. adresat
2. a/a

