

Cieszyn, 23.10.2017r.

RADA POWIATU
CIESZYŃSKIEGO

data: 26.10.2017r.

nr: ...

Szanowny Pan

Andrzej Bacza

Radny Powiatu Cieszyńskiego

W odpowiedzi na Pana interpelację z dnia 26.09.2017r. w sprawie remontu ulicy Górny Bór w Skoczowie poniżej przedstawiamy stosowne informacje w tym temacie.

Ad 1. Kompleksowa wymiana będącego w złym stanie technicznym wodociągu w ciągu ul. Górny Bór w Skoczowie jest zamierzoną inwestycją własną Wodociągów Ziemi Cieszyńskiej Sp. z o.o. realizowaną odrębnie i wyprzedzająco przed inwestycją drogową tj. przebudową ul. Górny Bór w Skoczowie. Projekt wymiany istniejącej sieci wodociągowej w ciągu ul. Górny Bór w fazie opiniowania przez PZDP został odpowiednio dostosowany do rozwiązań projektowych drogowych, w związku z czym na komisyjnej naradzie koordynacyjnej PZDP uzgodniło go pozytywnie. Ponadto należy zauważyć, że wyprzedzająca realizacja wymiany wodociągu zlokalizowanego w pasie drogowym stanowi o wygenerowaniu oszczędności dla Inwestora tj. Powiatu Cieszyńskiego jak i Miasta Skoczów zarówno pod względem finansowym (odciążenie wartości zadania z kosztów na przebudowy kolizyjnych odcinków sieci wodociągowej), jak i czasokresu robót budowlanych związanych z realizacją wymiany wodociągu w ramach zadania inwestycyjnego drogowego. Wykonawcą robót ze strony WZC Sp. z o.o. jest firma HYDRO-INSTAL realizująca roboty związane z wymianą sieci wodociągowej w oparciu o decyzje na zajęcie pasa drogowego (prace realizowane w terenie sukcesywnie od dnia 10 lipca br., po wdrożeniu w terenie budowy zatwierdzonej tymczasowej organizacji ruchu). Przychód dla Zarządcy drogi związany z wydanymi decyzjami na zajęcie pasa drogowego (wyliczony do dnia 23.10.2017r) stanowi wartość 2.202 zł. Z uwagi na fakt, że wymiana wodociągu jest inwestycją własną administratora sieci, tj. WZC Sp. z o.o. – Zarząd Powiatu nie ma wiedzy na temat kosztów przedmiotowej inwestycji. Natomiast uwzględniając szeroki zakres i czasochłonność prac dotyczących wymiany wodociągu, należy jednoznacznie stwierdzić, że realizacja tych prac w czasie realizacji inwestycji drogowej znacząco skomplikowałaby proces realizacji planowanej przez powiat inwestycji drogowej, w tym skoordynowanie w pasie drogowym robót w zakresie innych branż (obcych sieci) oraz pozostałych zaplanowanych asortymentów robót, a także miałyby bezpośredni wpływ na kolejność robót z jednoczesną koniecznością wydłużenia harmonogramu dla inwestycji drogowej.

Ad 2a). Z uwagi na gęste uzbrojenie terenu oraz przyjęty zakres planowanej inwestycji drogowej, w ramach przebudowy odcinka drogi ul. Górny Bór w Skoczowie opracowane zostały projekty przebudowy sieci urządzeń obcych, które przewidują likwidację odcinków kolidujących z inwestycją drogową (zgodnie ze wskazaniem przez poszczególnych gestorów sieci), wraz z budową nowych odcinków sieci (w obszarze poza kolizyjnym). Gęste uzbrojenie terenu oraz funkcje poszczególnych sieci, jak i konieczność dopełnienia norm branżowych determinuje sposób przebudowy poszczególnych sieci. Powyższe dotyczy:

- przebudowy sieci gazowej;
- przebudowy kablowej się teletechnicznej własności:
 - ORANGE (w tym: kanalizacja kablowa; kable miejscowe; kable światłowodowe; demontaż);
 - TAURON (w tym: kable rozdzielcze; demontaż);

- LUPRO (w tym: kable światłowodowe; demontaż);
- VIFNET (w tym: kabel światłowodowy).
- przebudowa napowietrznej i kablowej sieci elektroenergetycznej, kolidującej z zakresem projektowym, w tym przebudowa: - linii kablowych SN - 15 kV; - linii napowietrznych i kablowych nN; przebudowa/budowa oświetlenia ulicznego; przebudowa przyłącza do pomnika (własność UM Skoczów); demontaż nieczynnych kabli wraz z niezbędnym zakresem wykopów.

Ad 2b). Nie jest rolą Zarządcy drogi wymiana istniejącej w pasie drogowym całej infrastruktury technicznej na nową. W ramach inwestycji drogowej założono wykonanie nowej pełnej konstrukcji jezdni oraz wykonanie nowej sieci odwodnienia drogi (kanalizacji deszczowej, w konsekwencji czego w zakresie sieci obcych przewiduje się przebudowę kolidujących z inwestycją fragmentów poszczególnych sieci.

Ad 2c). W zakresie drogowym zaprojektowano wykonanie 2 przystanków autobusowych wyposażonych w zatoki autobusowe zlokalizowane poza jezdnią główną.

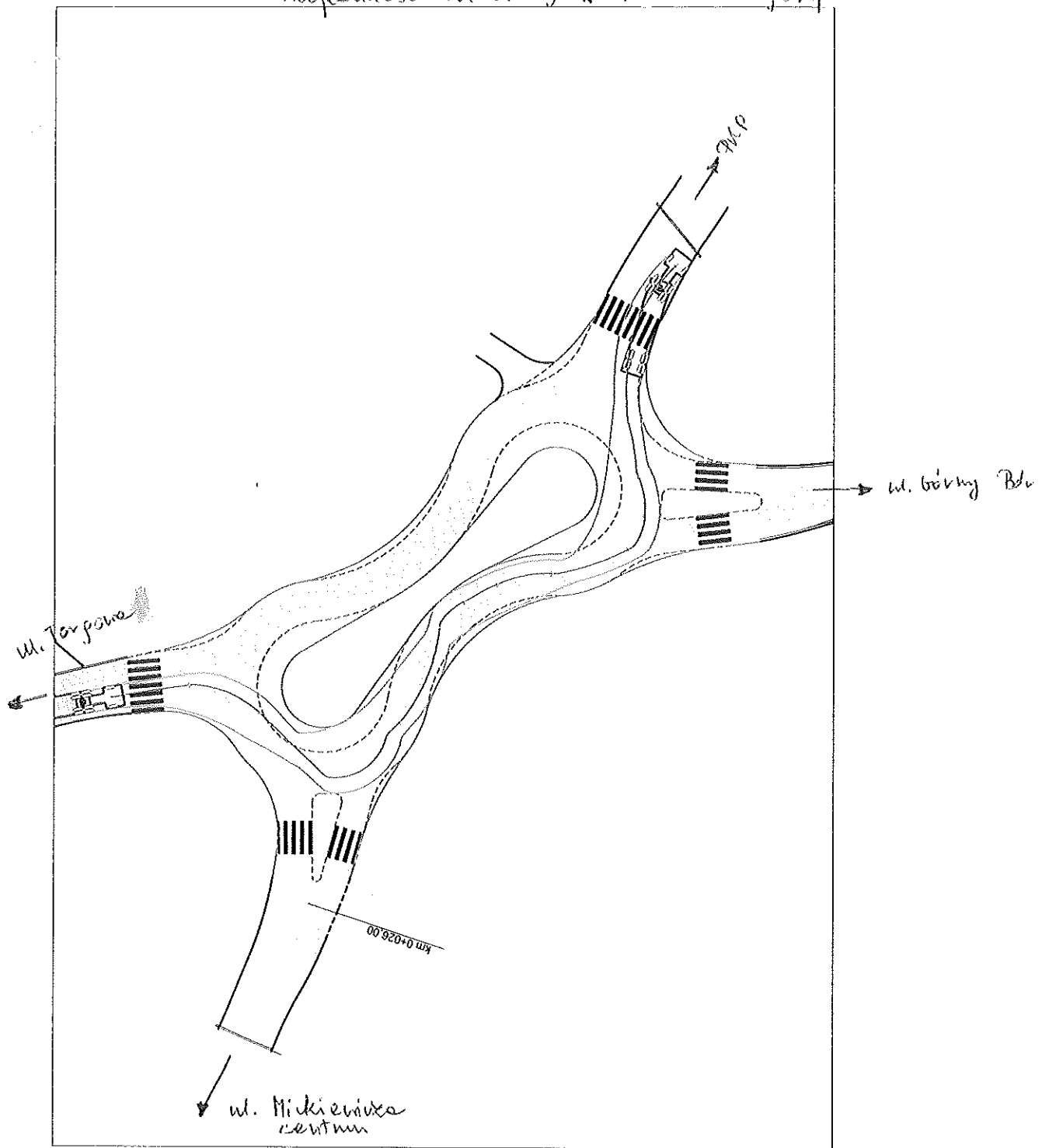
Ad 2d). Wybór geometrii przebudowy skrzyżowania został dokonany w oparciu o opracowane przez Projektanta koncepcje w ośmiu wariantach. Warianty koncepcji Projektant opracował w oparciu o sporządzone kartogramy ruchu w godzinie szczytu, z uwzględnieniem ruchu prognozowanego. Dokonane obliczenia przepustowości, rezerwy przepustowości, a także poziomu swobody ruchu wykazały dla wariantu wybranego duże zapasy, z jednoczesnym zapewnieniem ciągłości ruchu bez dławienia, co potwierdziło, że parametry geometryczne wybranego wariantu spełniają wymogi rzeczywistego jak i prognozowanego ruchu. Pomiaru ruchu zostały przeprowadzone przez Projektanta w oparciu o rzeczywisty ruch. W załączeniu projektowe szkice przejezdności pojazdu miarodajnego (ciągnik z naczepą) o dł. 16m, od strony każdego z czterech wlotów. Skrzyżowanie zostało zaprojektowane na ruch kategorii KR 4, przy założeniu drogi klasy Z. Parametry geometryczne zostały dobrane i zaprojektowane zgodnie z Rozporządzeniem Ministra Transportu i Gospodarki Morskiej z dnia 2 marca 1999 roku w sprawie warunków technicznych jakim powinny odpowiadać drogi i ich usytuowanie. Zgodnie z § 71 w/w rozporządzenia przy drogach klasy Z promienie łuków na skrzyżowaniu powinny wynosić $R_{min}=8,0$ mb, w przypadku przedmiotowej inwestycji jest to promień $R=10, 11, 12, 15, 20$ mb.

Ad 3). W nawiązaniu do Pana wniosku o przygotowanie i przeprowadzenie wizji lokalnej/testu przebudowy ul. Górny Bór w Skoczowie poprzez ustawienie pachotków i przeprowadzenie testowego przejazdu pojazdów o maksymalnych dopuszczalnych parametrach gabarytowych, w nawiązaniu do udzielonej odpowiedzi w pkt.2c) informujemy, że stosowne sprawdzenie przejezdności przeprowadził Projektant na etapie sporządzania koncepcji geometrii skrzyżowania. Natomiast proponowane przeprowadzenie wnioskowanego testu w stanie istniejącym w terenie budowy nie jest możliwe poprzez wyznaczenie projektowanej trajektorii toru przejazdu w obwiedni ronda, ponieważ projektowana geometria przedmiotowego skrzyżowania wymaga zajętości terenu poza istniejącym pasem drogowym, w tym terenu działki 836/1 (836) obręb 0001 Skoczów, która na dzień dzisiejszy jest jeszcze ogrodzona i obsadzona zielenią. Na dzień dzisiejszy również inne działki wydzielone z działek prywatnych np. 771/1 (771) obręb 0001 Skoczów; 627/1 (627) obręb 0001 Skoczów na potrzeby nowego pasa drogowego są w dalszym ciągu zabudowane.

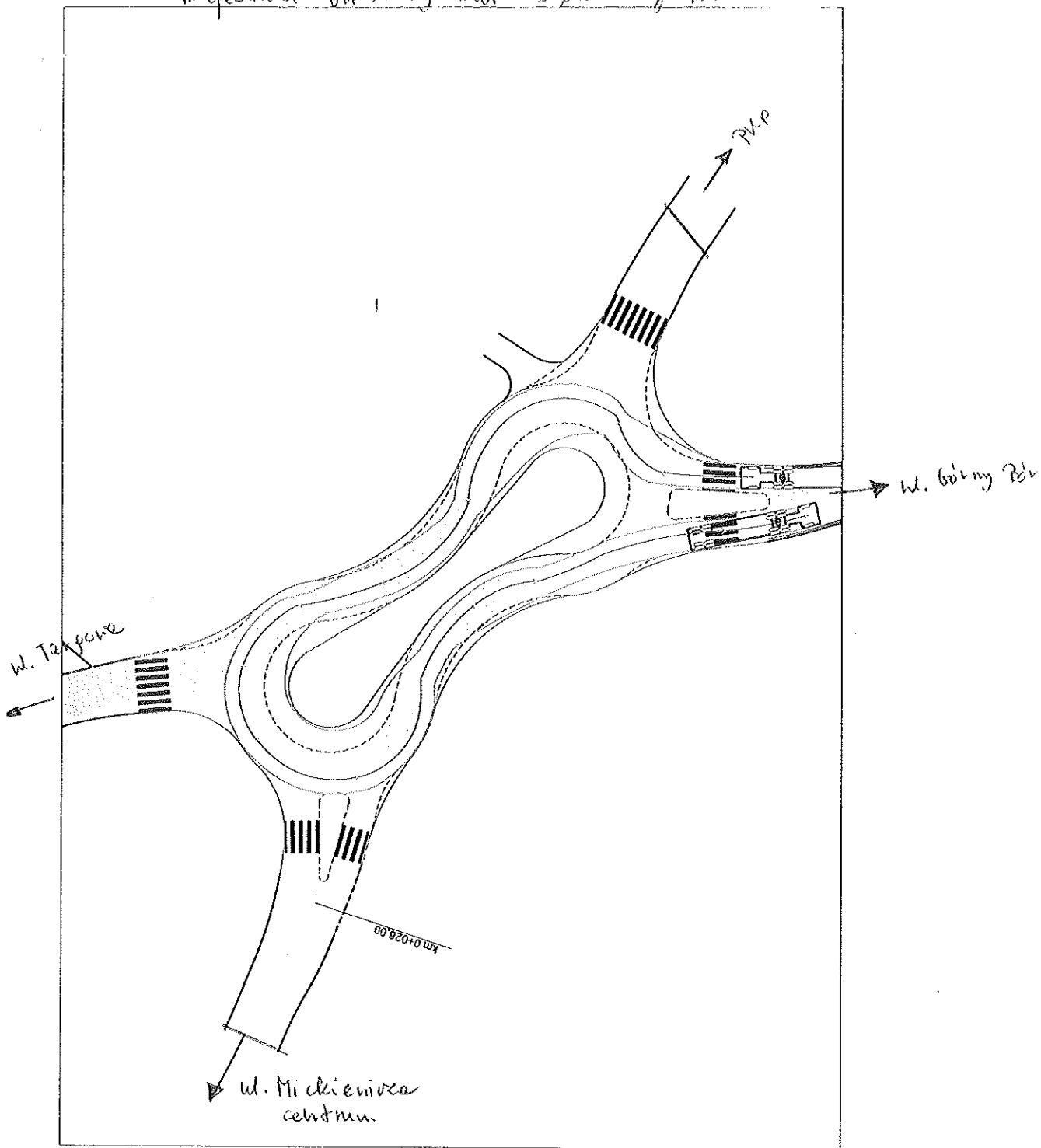
STAROSTA

Janusz Król

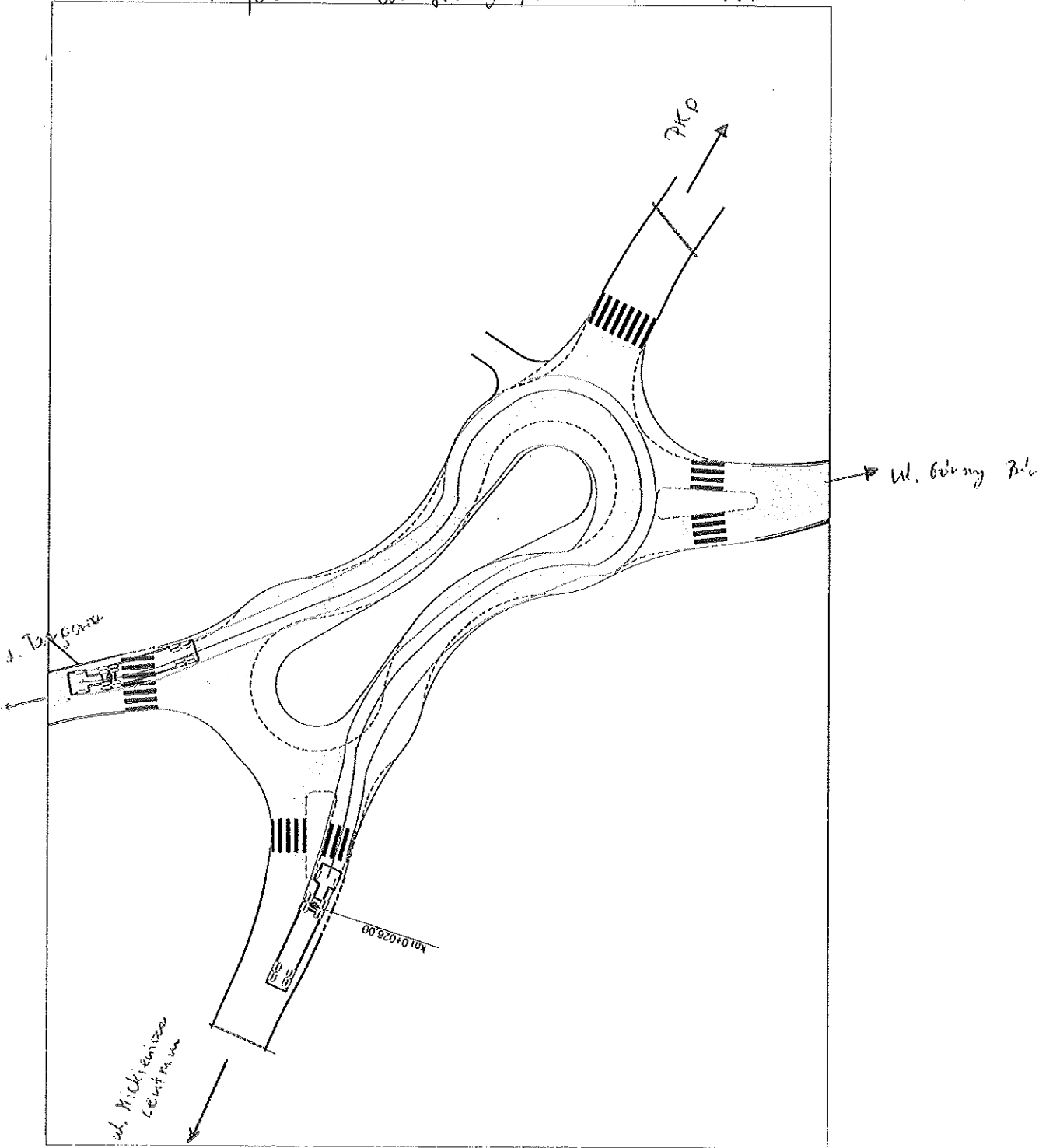
Przejezdności od strony wlotu z w. Terpowa



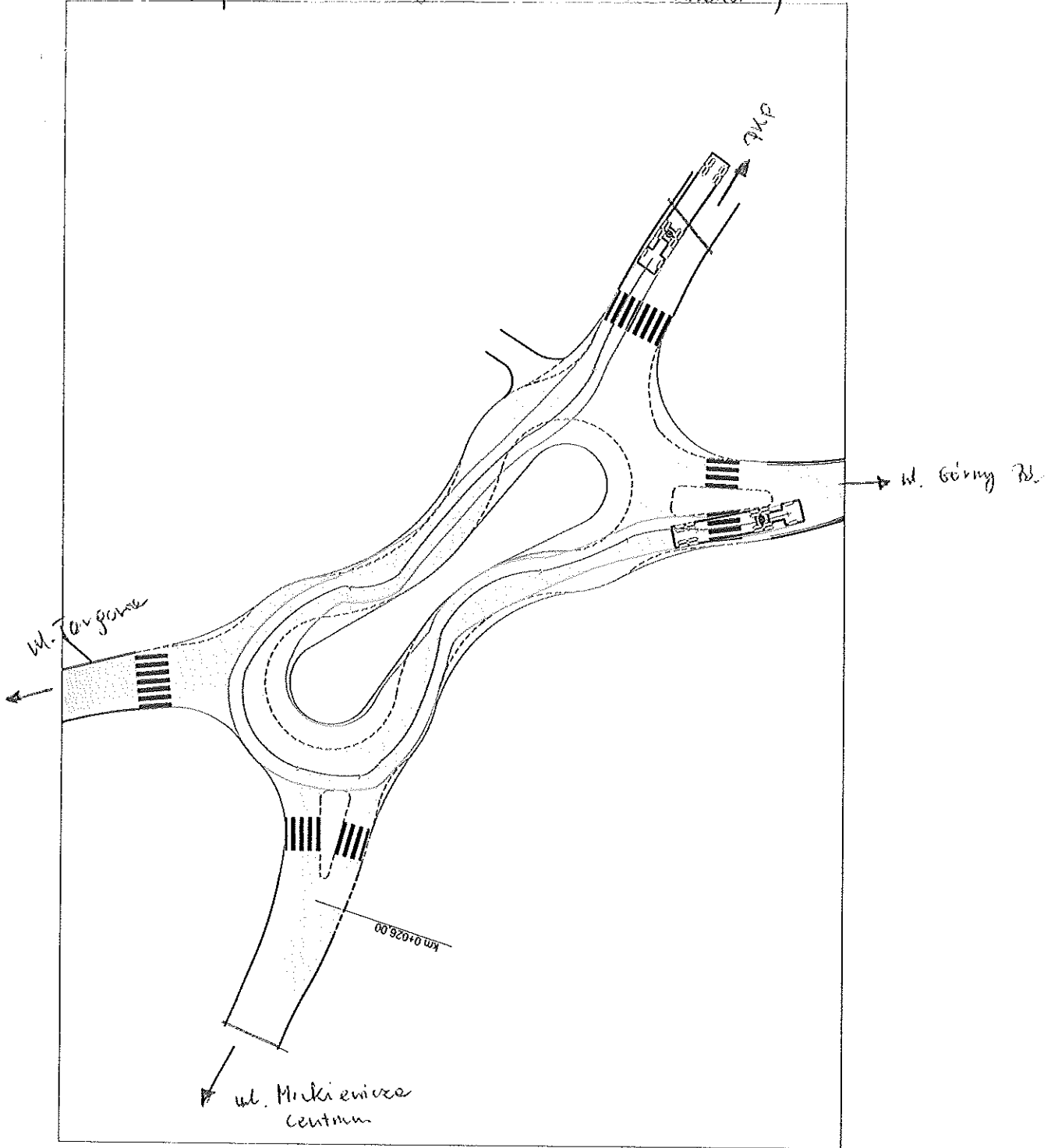
Przejezdność od strony wlotu z ul. Górny Żół

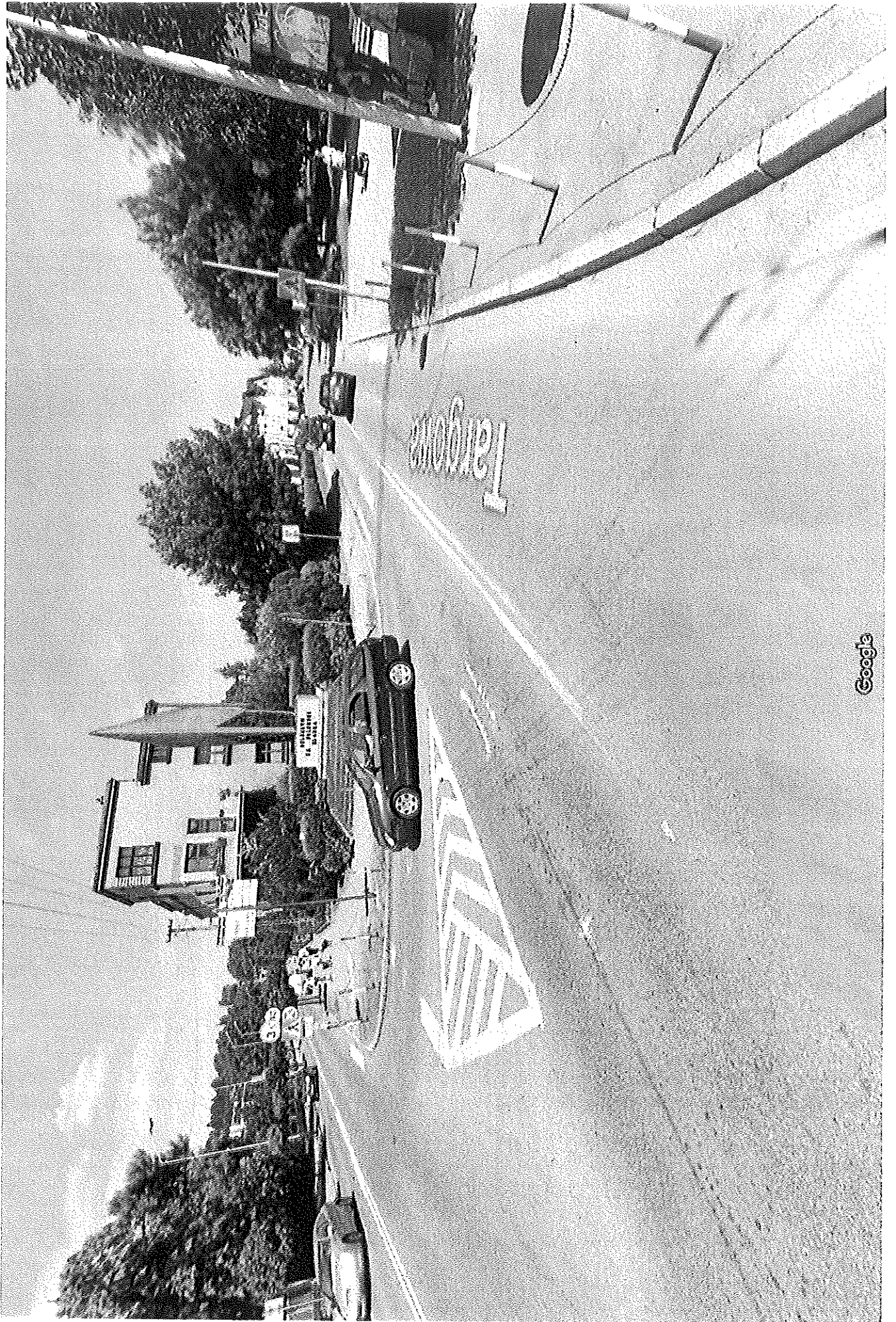


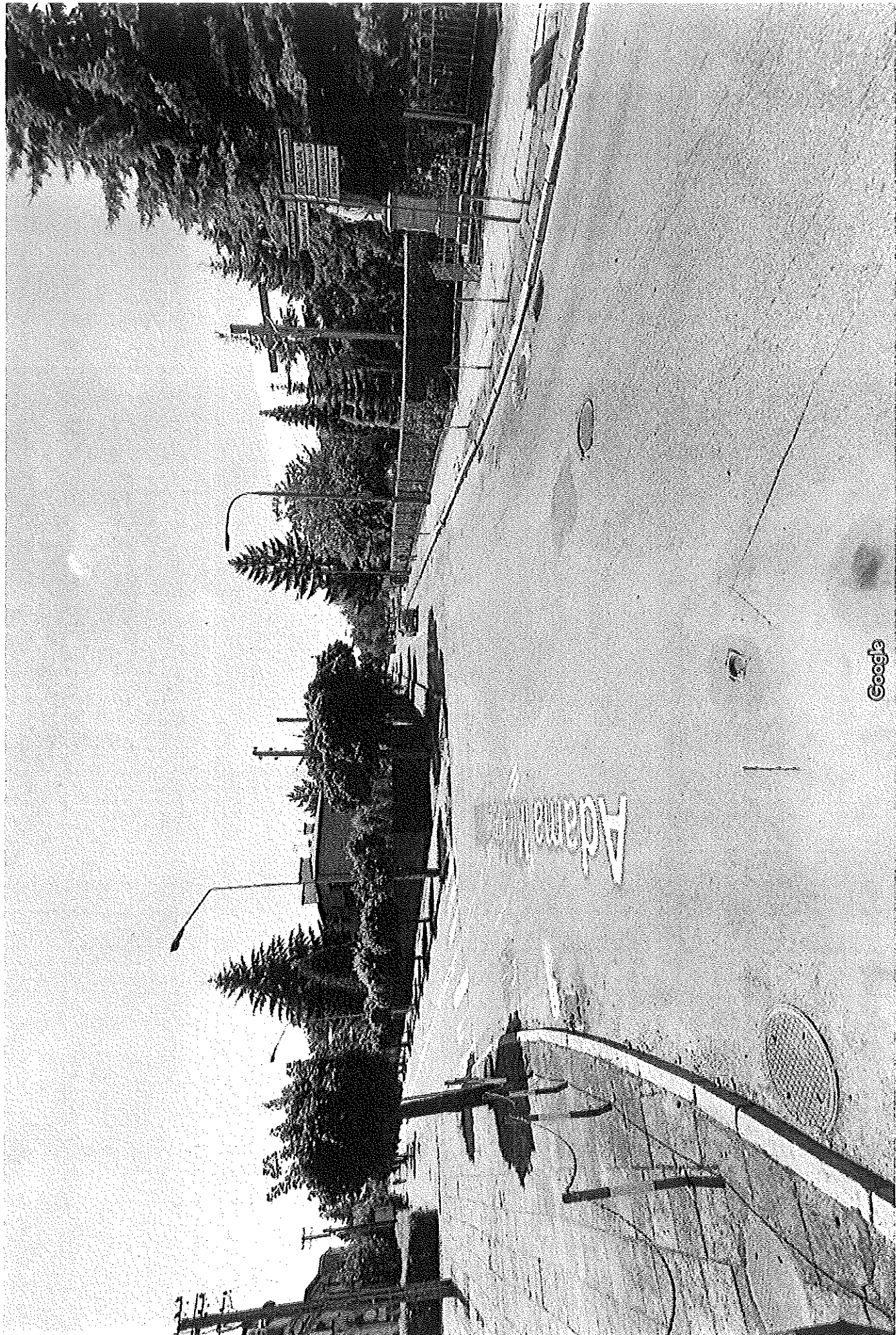
Przejezdność od strony pola z ul. Mickiewicza (od centrum.)



Projektywność od strony wschodu z ZKP (ul. Mickiewicza)







Google